

## Most important dairy cattle breeds

تعد أبقار الفريزيان ، والأيرشاير ، والجيرسي والجيرنسي ، والبراون سويس من أشهر الأنواع العالمية المتخصصة في إنتاج الحليب ، وفي العقود الأخيرة استخدمت لتطوير الماشية المحلية التي نقلت إليها تلك الحيوانات وخاصة في المناطق الحارة وشبه الحارة ومنها بلدنا العراق .

### الفريزيان : Friesian

يعد هذا النوع أحد أقدم السلالات في العالم ويعود تكوينه إلى أصلين من الماشية الوحشية البيضاء والسوداء وجاءت إلى أوروبا مع قبيلتين هما الفريزيان والتانبان واستقرتا على ضفاف نهر الراين وسمي بهذا الأسم نسبة إلى المنطقة التي نشأ فيها . أنتشرت أبقار الفريزيان إلى معظم دول العالم وتربى اليوم في أكثر من 50 دولة في العالم منها أوروبا وفي الأمريكيتين وآسيا وأفريقيا وقسم منها سمي بأسم الدولة التي يربى فيها كإنكلترا وفرنسا وألمانيا وغيرها .

أن من أسباب انتشار هذه السلالة ما يأتي :

1. ارتفاع إنتاجها من الحليب .
2. الأستمرارية في الإنتاج طوال الموسم .
3. تأقلمها السريع مع البيئة الجديدة .
4. الأستفادة منها في تضريب الماشية المحلية ، لتحسين صفاتها .

### الصفات المظهرية : Appearance characters

نشأت أبقار الفريزيان في هولندا وسميت بهذا الأسم نسبة إلى المنطقة التي ربيت فيها ، تتميز هذه الحيوانات باللون الأسود والأبيض وهناك أختلافات في درجة توزيع اللون ، إذ يسود اللون الأسود على الأبيض وفي أخرى يتساوى توزيع اللونين ، وثالثة يطغي اللون الأبيض على الأسود ( شكل 2- 4 ) . ولم تظهر الدراسات أختلافاً كبيراً في إنتاج الأبقار التي تختلف في درجة التبقع (الأسود والأبيض) . وفي العقود الأخيرة من القرن الماضي ظهرت أبقار تتميز باللون الأبيض والأحمر بدلاً من الأسود وسابقاً كان يعد هذا اللون غير مرغوب فيه (شكل 2 - 5) ، إلا أن الدراسات الحديثة أشارت إلى أن تغير اللون لم يؤثر في إنتاج الحيوان من الحليب وبدأت بانتشار في العديد من دول العالم كما أنتشرت الأبقار السوداء والبيضاء .

### الصفات الإنتاجية : Production characters

تعد الفريزيان أكبر أنواع ماشية الحليب الأصيلة إذ يتراوح وزن الإناث بين 500 - 700 كغم والثيران بحدود 900 كغم ويصل قسم منها إلى أكثر من 1000 كغم ومعدل وزن المولود 40 كغم . يتراوح إنتاج الحليب في الموسم بين 6000 - 7000 كغم بنسبة دهن بين 3.5 - 4 % ، ولكن من الدراسات التي نشرت لديها من المقدره الوراثية ما يؤهلها الآن ترفع إنتاجها إلى كميات متزايدة على مر السنين .



شكل ( 2 - 4 ) أبقار فريزيان تختلف في درجة التبعق بين اللونين الأبيض والأسود في الحقل الحيواني - كلية الزراعة - جامعة بغداد



شكل ( 2 - 5 ) بقرة وثور فريزيان مبقعة باللون الأبيض والأحمر

#### الهولشتاين - فريزيان : Holstein - Friesian

يعود أصل الفريزيان الموجود في أمريكا إلى المهاجرين الذين نقلوا هذه الحيوانات من أوروبا عام 1852 . ومنذ منتصف القرن التاسع عشر استمر استيراد هذه الأبقار حتى عام 1885 وقد وصل عدد الأبقار في تلك السنة بحدود 7577 بقرة و750 ثوراً . وفي عام 1871 شكلت أول جمعية للمربين وسمت أبقارها بالهولشتاين وفي المدة نفسها تشكلت جمعية لمربي الفريزيان ، وفي عام 1885 دمجت الجمعيتان وتشكلت جمعية واحدة بأسم Holstein-Friesian Association حيث تضم الأسمين . كان الهدف من تربيتها هو الحصول على أعلى إنتاج من الحليب والحصول على حيوانات كبيرة الحجم وقليلة العضلات وجيدة في تكوين الضرع ، ومنذ عام 1960 بدأ نقل هذه الماشية إلى أوروبا والدول الأخرى وتحمل أسم الهولشتاين الأمريكي أو الكندي . في عام 2000 أصبح عدد الأبقار أكثر من 9 مليون رأس بقليل تنتج من الحليب أكثر من 76 مليون طن (حسب إحصائية - FAO 2003) ، ثم تطور إنتاجها في عام 2007 إلى ما يقارب 84 مليون طن من الحليب (Capper وآخرون ، 2009) .

### الصفات المظهرية : Appearance characters

لايختلف الهولشتاين عن الفريزيان من ناحية اللون ( الأسود والأبيض ، الأحمر والأبيض ) ، إلا أن الجسم أعلى وزناً وأكبر حجماً وأكثر إنتاجاً للحليب والموليد الحديثة أعلى وزناً عند الميلاد . ( شكل 2 - 6 ) .

### الصفات الانتاجية : Production characters

يبلغ وزن بقرة الهولشتاين فريزيان بين 650 - 750 كغم والثور حوالي 1000 - 1250 كغم ، يبلغ معدل وزن المولود 42 كغم ، إنتاجها من الحليب يتراوح بين 8000 - 9000 كغم في الموسم وقد يصل الى 10000 كغم وبنسبة دهن بحدود 3.3 - 3.7 % . تلحق العجلات لأول مرة بعمر 18-20 شهراً لتلد بعمر 27 - 29 شهراً ، إلا أن الإتجاه السائد الآن لدى المختصين والمربين هو خفض عمر التلقيح الأول إلى 16 شهراً .



شكل ( 2 - 6 ) ثور وأبقار الهولشتاين فريزيان في الحقل الحيواني / كلية الزراعة / جامعة بغداد

جدول ( 2 - 1 ) إنتاج أبقار الفريزيان والهولشتاين - فريزيان في دول مختلفة من العالم

المصدر	البلد	السلالة	عدد الأبقار بالآلاف	كمية الإنتاج - كغم
FAO (1988)	أمريكا	هولشتاين فريزيان	355	3783
	كندا	هولشتاين كندي	619	3695
	الدنمارك	فريزيان دنماركي	289	3376
	بريطانيا	فريزيان بريطاني	622	3377
Vennaman (1997)	هولندا	فريزيان هولندي	75525 سجل	7750
	فرنسا	فريزيان فرنسي	420247 سجل	7398
	الدنمارك	فريزيان دنماركي	402495 سجل	7149
	بريطانيا	فريزيان بريطاني	920000 سجل	6903
	المانيا	فريزيان الماني	884382 سجل	7074

الدباغ ، 2000 .

### الأيرشاير : Ayrshire

نشأت سلالة الأيرشاير في مقاطعة أيرشاير الجبلية في جنوب غرب اسكتلندا في نهاية القرن الثامن عشر، وقد نتجت هذه السلالة من خلط الماشية الأسكتلندية Scottish Dairy Cattle مع الماشية الهولندية ذات القرون القصيرة Short horned - وماشية West high land والشورت هورن الأيرشاير المحلية مع الماشية الهولندية التي أدخلت إلى بريطانيا في تلك المدة ، وقد انتخب الحيوان على أساس قدرته على تحمل الظروف الصعبة والرعي الجيد . وانتشرت هذه السلالة إلى بلدان عديدة في أوروبا والولايات المتحدة الأمريكية وفيها تفوق إنتاجها على الأبقار في موطنها الأصلي .

### الصفات المظهرية : Appearance characters

يتصف الحيوان بمواصفات ماشية الحليب من حيث تكوين الجسم إلى حد كبير، لونه أبيض أو أصفر مع وجود بقع حمراء داكنة في مناطق متفرقة من الجسم ولاسيما الوجه والرقبة ويكون الذيل أبيض ، وتوجد حيوانات تتميز باللون الأحمر الداكن إلى البني مع وجود بقع بيضاء في مناطق متفرقة من الجسم ولاسيما في الإناث بينما تقل في الذكور . تتميز الأيرشاير بضرع ملتصق بشكل جيد بجسم الحيوان ومتناسق . من أهم ما يميز سلالة الأيرشاير هي القرون التي تكون طويلة وممتدة إلى الأعلى ومتجهة نحو الخلف وشمعية اللون (شكل 2 - 7) . أبقار الأيرشاير نشطة ولها قدرة عالية على الرعي وتمتاز بمقاومتها لمرض السل ، كما انها حساسة وصعبة الإدارة .



شكل ( 2 - 7 ) بقرة وثور إيرشاير

#### الصفات الإنتاجية : Production characters

يقدر وزن البقرة بحدود 500 كغم والثور بحدود 700 كغم ، بينما يكون وزن المولود بحدود 34 كغم ، تصل العجلات إلى وزن البلوغ بعمر 17 - 18 شهرا ، يبلغ إنتاجها من الحليب في الموسم بحدود 4000 كغم وبنسبة دهن حوالي 4 % ونسبة المواد الصلبة الكلية بحدود 13 % ويتميز لون الحليب باللون الأبيض .

#### الجيرسي : Jersey

نشأت هذه الأبقار وأخذت اسم جزيرة جيرسي البريطانية الواقعة قرب الأراضي الفرنسية في بحرالمانش وأصل تكوينها من خلط ماشية مقاطعة النورماندي (Normandy) الكبيرة الحجم الحمراء اللون وماشية البريتاني (Brittany) الصغيرة الحجم السوداء اللون وقد تغلبت صفات ماشية البريتاني في سلالة الجيرسي من حيث الحجم والصفات الشكلية الأخرى ، وفي عام 1789 صدر قانون يمنع استيراد سلالات أخرى من الماشية للخلط مع الجيرسي وبذلك حافظت الحيوانات على نقاوتها وثبات صفاتها الإنتاجية .

#### الصفات المظهرية : Appearance characters

تتميز سلالة الجيرسي بمواصفات نموذج ماشية الحليب من حيث تفاصيل الجسم ، إذ يتدرج لونه من الرملي الفاتح إلى الغامق وأحيانا يصل إلى السواد ويفضل في الإناث اللون البني الفاتح وفي الذكور البني الداكن . مواصفات الجسم متناسقة فالظهر مستقيم والرأس صغير مقعر والعيون واسعة ومكحلة وهي من صفاته المتميزة ، القرون قصيرة وممتدة إلى الأمام والضرع جيد التكوين وملتصق بالجسم . (هناك بعض الأبقار تتميز بوجود اللون الأسود على قنطرة الأنف وعلى الظهر وخصلة الذيل وحلقة بيضاء حول المخطم) . ( شكل 2-8 ) .

#### الصفات الإنتاجية : Production characters

تعد سلالة الجيرسي من أصغر ماشية الحليب وأكفائها إنتاجاً ، لكونها صغيرة الحجم ويمكنها الاستفادة من كميات قليلة من العلف لإنتاج الحليب وبنسبة دهن مرتفعة ، يبلغ وزن الإناث حوالي 400 كغم والذكور بحدود 650 كغم ، بينما يبلغ وزن المولود بين 25 - 30 كغم ، ويعاب على هذا الحيوان أن العجول والحيوانات الكبيرة لاتصلح للتسمين كونها بطيئة النمو وليس لها القابلية على التسمين ولون الدهن في الحليب واللحم أصفر غامق بسبب عدم قدرتها على تحويل صبغة الكروتين إلى فيتامين A ، لذلك فإن حليبها ولحمها غير مفضل لدى المستهلك .

يبلغ إنتاج الجيرسي في الموسم 3250 - 3750 كغم وبنسبة دهن عالية تتراوح بين 4 - 6.5 % وبمعدل حوالي 5.5 % وتكون حبيبات الدهن كبيرة الحجم مما يجعلها سريعة الإنزال ، يتميز لون الحليب بالأصفر البرتقالي بسبب صبغة الكاروتين .



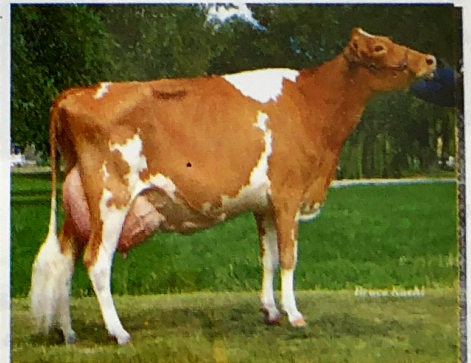
شكل ( 2 - 8 ) بقرة وثور جيرسي

### الجيرسي : Guernsey

نشأت هذه السلالة في جزيرة جيرسي وهي من جزر بحر المانش وتبلغ مساحتها (32) كم<sup>2</sup> وتتميز بجو معتدل وأراضي خصبة ، إلا أن صغر حجمها جعل الزراعة فيها محدودة وتتبع النظام المكثف ، تكونت سلالة الجيرسي من خلط أبقار منطقة النورماندي الكبيرة الحجم والبريتاني الصغيرة الحجم ، لهذا فإنها تشبه في صفاتها المظهرية أبقار الجيرسي التي نشأت في الجزيرة التي تبعد عنها 32 ميل وتحمل اسمها ، إلا أنها مالت في صفاتها إلى أبقار النورماندي ، فكان حجمها أكبر من الجيرسي .

### الصفات المظهرية : Appearance characters

تعد هذه الماشية أقل تطابقاً مع مواصفات ماشية الحليب الأنموذجية ، الجسم أقل تفصيلاً من الجيرسي ، إذ أن الجسم أكبر حجماً ولظهر أقل استقامة وعظام الحوض غير واضحة وممتلئة بعض الشيء باللحم ، والرأس أكبر من الجيرسي وأن صفة المثلاث غير واضحة كما في أنموذج حيوان الحليب . لون الأبقار برتقالي فاتح وأحياناً توجد بقع بيضاء واضحة على أجزاء الجسم وفي الغالب يكون لون الأطراف وأسفل الجسم والذنب أبيض اللون . ( شكل 2 - 9 ) .



شكل ( 2 - 9 ) بقرة وثور جيرسي

### الصفات الإنتاجية : Production characters

وزن البقرة بين 350 - 600 كغم وبمعدل حوالي 470 كغم والثوريزن حوالي 750 كغم ، إرتفاع الغارب 120- 125 سم ، أما وزن المولود فيبلغ 30 كغم ، صفات اللحم في العجول رديئة لايرغبها المستهلك كونها صفراء غامقة بسبب ارتفاع نسبة الكاروتين في الدهن ويبلغ متوسط إنتاج الحليب في الموسم حوالي 3000 كغم وهناك أبقار ممتازة وصل إنتاجها إلى حوالي 15000 كغم في الموسم ، متوسط نسبة الدهن 5 % ويتميز الحليب باللون البرتقالي بسبب صبغة الكاروتين ( لذلك يستعمل حليبها للشرب ولصناعة الزبد ولصناعة الحليب المكثف أكثر من استخدامه في صناعة الجبن) ، تمتاز أبقار الجيرنسي بالكفاءة التناسلية الجيدة إذ تلد سنوياً وتعيش مدة أطول من الجيرسي لكنها تلحق لأول مرة بعمر بين 18 - 19 شهرا تلد عند عمر 27 - 28 شهرا وبذلك تكون متأخرة عن الجيرسي بعدة أشهر .

### السويسري البني ( البراون سويس ) : Brown Swiss

وهي من أقدم سلالات ماشية الحليب الأصلية ويدل أسم الحيوان على موطنه ولونه ، وقد ظل محافظاً على نقاوته دون الخلط بأي ماشية أخرى وبقي يربي في موطنه الأصلي ( سويسرا ) لإنتاج الحليب واللحم فضلاً على العمل ، يمتاز بكبير الحجم بسبب نشأتها في مناطق غنية بالمراعي والمواد العلفية الأخرى ، ولها القدرة على العيش في المناطق الجبلية إذا توافرت المراعي فيها .

### الصفات المظهرية : Appearance characters

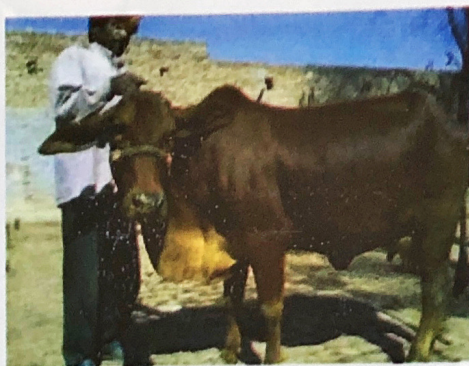
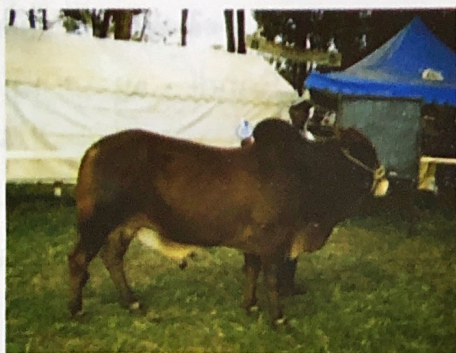
نظراً لضخامة الحيوان وكبير حجمه مقارنة بماشية الحليب الأصلية ، لذلك لا تنطبق عليه المواصفات القياسية لأنموذج حيوان الحليب إذ يكون مظهره الخارجي كبير الحجم ومكتنز باللحم إضافة لضخامة الأرباع الخلفية والعنق ، أما الضرع فيكون غير أنموذجي والأرباع غير منتظمة والحلمات طويلة ، لون الحيوان بني فاتح في الإناث إلى بني غامق في الذكور واللسان والذليل والحوافر سوداء اللون ( شكل 2- 10 ) .



شكل ( 2 - 10 ) بقرة وثور براون سويس

### الصفات الإنتاجية : Production characters

يبلغ وزن الإناث حوالي 650 كغم والذكور من 850 - 1150 كغم ومعدل وزن المولود حوالي 45 كغم ، العجول جيدة التسمين وتتميز بسرعة نموها ولحمها مقبول لدى المستهلك ويتميز باللون الفاتح . تنتج البراون سويس في الموسم حوالي 3000 - 3500 كغم حليب بنسبة دهن 4 % ولون الحليب أبيض وحبيبات الدهن صغيرة ويمكن أستعماله للشرب ولصناعة الجبن .



شكل ( 2 - 25 ) بقرة وثور الساهيول

### الأبقار العراقية : Iraqi Cattle

تنتشر الأبقار العراقية في معظم المناطق وتختلف في مظهرها الخارجي عن بعضها ويعتقد أن أغلبها يعود إلى أصول الأبقار الهندية (الزيبو) وتمتلك صفات مشابه لها ، ولاسيما التي تعيش وسط وجنوب العراق . تشير الدراسات إلى أنه في عقد السبعينيات من القرن الماضي كان عدد الأبقار بحدود مليوني بقرة ، ولكن الإحصائيات الأخيرة التي أجريت في نهاية عقد التسعينيات تشير إلى أن أعدادها أنخفضت كثيراً بسبب غياب الرقابة على المجازر مما زاد من عمليات الذبح غير المنظم لهذه الحيوانات والهلاكات بسبب الجفاف مما جعل أعدادها تتخفض كثيراً.

جدول ( 2 - 2 ) التوزيع الجغرافي للأبقار ونسب وجودها في العراق

النوع	مناطق تربيتها	نسبة تواجدها %
الأبقار المحلية		85
جنوبي	جنوب ووسط العراق	42.5
رستكي	وسط العراق	8.5
شرابي	شمال العراق	6.5
كرادي	شمال شرق العراق	25.5
الأبقار الأجنبية	مناطق القطر المختلفة	2
الأبقار الخليطة	مناطق القطر المختلفة	13

موسوعة عروق الأبقار في جمهورية العراق ( الراوي وآخرون 1998 ) .

تعد الأبقار العراقية من الماشية ثنائية الغرض مجازاً ، لأنها عموماً لاتمتلك صفات اقتصادية جيدة سواء لأنتاج الحليب أو اللحم مقارنة بالأصناف العالمية إذ أن الصفتين كلتيهما متدنية كثيراً وخاصة أنتاج الحليب. لم يجر على الأبقار العراقية أية تحسينات لها قيمة ، لذلك لازالت وكأنها تعيش الحالة البدائية التي نشأت عليها في كل صفاتها الشكلية والأنتاجية وفي سلوكها وطبائعها . وهي تنقسم إلى الأقسام الآتية وحسب أماكن وجودها :

## أبقار الجنوبى : AL- Janoubi cows

تنتشر في المنطقة الجنوبية وتمتد إلى المنطقة الوسطى ويعتقد أن موطنها الأصلي البصرة .  
الصفات المظهرية : الحيوانات تتميز بلون أحمر غامق يميل إلى البني في الذكور وإلى الأصفر في  
الإناث. والحيوانات تمتاز بالجلد الناعم الأملس ، تمتلك هذه الأبقار سناماً ولبياً واضحاً  
خاصة في الذكور ويقل بعض الشيء في الإناث ، رأسها يختلف باختلاف الأفراد ويكون  
رفيعاً وطويلاً أحياناً وعريضاً في البعض الآخر ولكلا الجنسين قرون قصيرة نتجة إلى  
الأمم وعيونها كبيرة ، أذناها طويلة ومنتصبة ، وحجم الجسم صغير والقوائم طويلة ولا  
تناسب مع حجمها والكفل قصير ومنحدر للخلف وضيق وطويلة الذيل ، الضرع  
صغير ومساحة التصاقه بالجسم ضيقة والحلمات صغيرة متناسقة والعروق اللبنية غير  
واضحة وملسه شمعي وهذا يدل على ضعف قابلية الحيوان الإنتاجية .

الصفات الإنتاجية : أنتاجها من الحليب منخفض ولا توجد معلومات موثقة عن هذه الأبقار سوى ما  
جمعه مديرية الثروة الحيوانية في عقد السبعينيات من المحطة الحكومية في البصرة  
ومقارنتها بالمعلومات التي جمعتها من المربين فكان الاختلاف واضحاً نتيجة للعناية التي  
تلقتها الحيوانات في المحطة الحكومية . يبلغ وزن المولود حوالي 20 - 21 كغم وعند  
عمر 12 شهراً حوالي 102 كغم ، بينما يبلغ وزن البقرة البالغة 310 - 360 كغم . بلغ  
أنتاجها من الحليب في المحطة الحكومية 1350 كغم لفترة طولها 200 يوماً ، الأبقار بطينة  
النضح الجنسي وتلد لأول مرة بعمر 30 شهراً .





### أبقار الرستاكي : AL-Restaki cows

تعد من أقل الأبقار العراقية عدداً وتوجد في المنطقة الوسطى ، وجزء من المنطقة الجنوبية وحول المدن الكبيرة .

الصفات المظهرية : لون الحيوان بني مائل إلى الأحمر القاتم وهناك بعض الأفراد ذات لون أبيض ورمادي . تعد من أكبر الأبقار العراقية حجماً وطولها يقارب طول الأبقار الجنوبية أو أطول قليلاً ولكنه أعمق منها وقوائمها أقصر قليلاً ، رأسها متوسط الحجم والقرون قصيرة ، الضرع متوسط الحجم وحلماته طويلة وسميكة نسبياً .

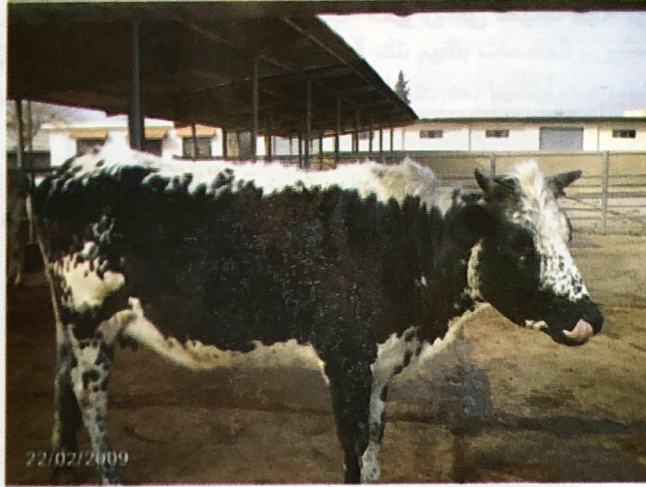
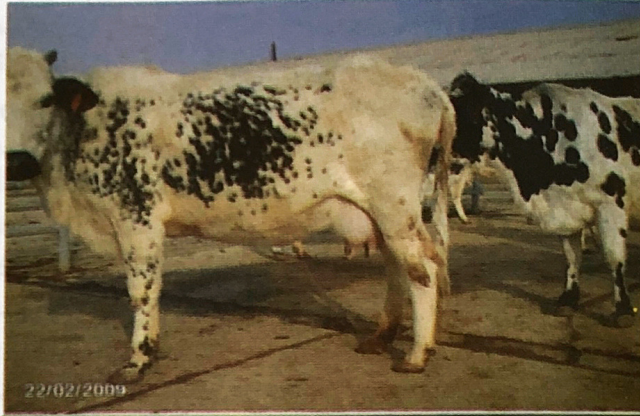
الصفات الإنتاجية : تزن البقرة البالغة حوالي 450 - 500 كغم ، أنتاجها من الحليب بحدود 3 - 5 كغم / يوم ، قد يصل إنتاج بعض الأنواع الجيدة إلى 10 كغم / يوم ، وقد سجلت بعض الأبقار إنتاجاً مقداره 1300 كغم في موسم طوله 6 - 8 شهراً .

### أبقار الشرابي : AL-Sharabi cows

يكثر هذا النوع في المناطق الشمالية حول نهر دجلة وفي محافظة نينوى وبالذات في قضاء زمار والقرى التابعة له ويمتد إلى دهوك والقرى المجاورة ، يتميز هذا النوع من الأبقار العراقية عن غيره بمواصفاته المظهرية والمتمثلة أساساً بلونه والذي يقترّب فيه من ماشية النورماندي الفرنسية .  
الصفات المظهرية : يعد لون أبقار الشرابي الصفة الأساسية التي تميزها عن باقي الأبقار العراقية إذ يتمثل لونه بالأسود من الجانبين مع وجود خط أبيض على طول الظهر نزولاً إلى أسفل الحيوان ويقسمه إلى نصفين ، ويكون لون بعض الأبقار مبقع بالأسود أو تكون بيضاء منقطة بالأسود ، حجم أبقار الشرابي أكبر قليلاً من باقي الأبقار العراقية ورأسها يكون كبيراً وقصيراً ورقيبتها قصيرة عريضة ولها ظهر مستقيم في الإناث ، أما في الذكور فيكون السنام واضحاً والأرجل قصيرة وهينة جسم الحيوان يميل إلى مواصفات أبقار اللحم ، ضرعها كبير وغير متدلي والحلمات كبيرة يمكن أن تحلب ميكانيكياً .

الصفات الإنتاجية : يبلغ وزن الحيوان حوالي 420 - 450 كغم لكلا الجنسين ومعدل وزن المولود بحدود 19 كغم ، أما إنتاج الحليب فيبلغ 6 - 7 كغم في اليوم ويكون موسم الحلابة قصيراً .  
لم تلق هذه الأبقار الرعاية الكافية لتطويرها نحو الأفضل وقد جرت محاولة في عقد السبعينات لتربية هذه الأبقار في محطة الرشيدية الحكومية في الموصل والنهوض بها ولكن لم تستمر طويلاً بسبب ظروف البلد آنذاك ، ومن الدراسات التي أجريت على ذلك القطيع ما قام به حداد في عام 1981 والذي حصل فيها على بعض النتائج منها أن معدل العمر عند الولادة الأولى بلغ 30 شهراً .

والفترة بين الولادة والتلقيح المخصب 130 يوماً والفترة بين ولادتين بلغت 405 يوماً ، أما إنتاج الحليب الكلي للقطيع فقد بلغ 1030 كغم لموسم طوله 180 يوماً وبنسبة دهن تراوحت بين 3.3 - 5.3 % . وفي دراسة أخرى تبين أن معدل وزن الأبقار بلغ 305 كغم وقد سجلت إحدى الأبقار 468 كغم ، أما وزن الثيران بعمر 3 - 4 سنوات فقد وصل إلى 400 كغم .



شكل ( 2 - 27 ) أبقار شرابي



شكل ( 2 - 28 ) ثور شرابي مضرب مع الفريزيان

## أبقار الكرادي : AL- Karadi cows

يدل أسم البقرة على المنطقة الجغرافية التي تنتشر فيها هذه الأبقار وهي شمال العراق وتضم السليمانية وأربيل ودهوك وهي مناطق جبلية تزدهر فيها المراعي في مدة الربيع ، تعد هذه الأبقار من أصغر الأبقار العراقية حجماً وأقلها إنتاجاً ومن ملامحها الخارجية يمكن تمييزها عن الأبقار التي تنتشر وسط وجنوب العراق .

الصفات المظهرية : يغلب على هذه الأبقار اللون الأسود المائل إلى البني ولكن يمكن أن نجد أبقار ذات لون رمادي أو أملح . يغطي جسمها شعر قصير وفي الأعمار المبكرة يكون الشعر طويلاً . حجم الجسم صغير ورأس الحيوان متوسط وله جبهة متوسطة قليلاً ، الرقبة قصيرة وذات ليب صغير . الظهر مستقيم وعريض بعض الشيء ، والصدر ضيق والأرجل قصيرة والقرون موجودة في الجنسين وفي بعض الأبقار تكون القرون طويلة ومقوسة إلى الأمام وعلى الأغلب الأبقار نشطة ولها القابلية على الرعي يساعدها في ذلك قصر الأرجل ، ضرعها صغير والحلمات رفيعة وقصيرة جداً .

الصفات الإنتاجية : يبلغ وزن الحيوان تحت الظروف الجيدة 208 كغم ومعدل وزن المولود 15 كغم ، بينما يبلغ إنتاج الحليب 2 كغم / يوم لموسم طوله 74 يوماً وبنسبة دهن بين 3.7 - 5.3 % . تربي هذه الأبقار بالأساس لحاجة الحيوان الى كميات قليلة من العلف وهي تسد حاجة العائلة من الحليب .



شكل ( 2 - 29 ) أبقار كرادي من حقول السليمانية